



برنامج العلوم الاقتصادية والاجتماعية الزراعية

السمات المميزة لبرنامج العلوم الاقتصادية والاجتماعية وترجمتها باللغة الإنجليزية

السمات المميزة لبرنامج العلوم الاقتصادية والاجتماعية

إلى جانب السمات المميزة والوضع التنافسي لكلية الزراعة – جامعة عين شمس يتميز برنامج العلوم الاقتصادية والاجتماعية

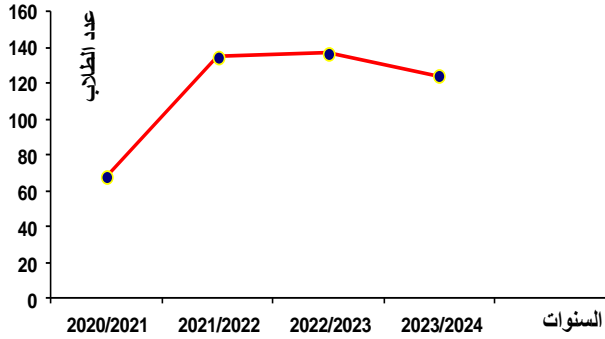
الزراعية بالعديد من السمات وتشمل:

1. النشأة التاريخية للبرنامج:

يرتبط البرنامج بالوضع التاريخي لكلية الزراعة – جامعة عين شمس فمنذ إنشاء الكلية كان هناك قسم الاقتصاد الزراعي بشعبه الثلاث اقتصاد زراعي، تعاون زراعي، تنمية وتخطيط ريفي. كما كان القسم يتولي إدارة المعهد العالي للتعاون الزراعي في بداية نشأته. وفي عام 1994 تم إنشاء قسم المجتمع الريفي والإرشاد الزراعي وانفصل إداريا عن قسم الاقتصاد الزراعي لكنهما بقيا مرتبطان عضويا في العديد من الدراسات والمشروعات البحثية، كذلك فهما جناحي برنامج العلوم الاقتصادية والاجتماعية الزراعية.

ويلعب الموقع الجغرافي لكلية ميزة نسبية حيث يقوم البرنامج بمخاطبة الشركات والمصانع والمؤسسات الواقعة في نطاق الكلية أو العاملة في مجالات تتعلق بالزراعة والتسويق الداخلي والخارجي وتنمية القرية لتدريب الطلاب بها.

2. معدلات الإقبال على البرنامج خلال السنوات الأربعة الماضية:

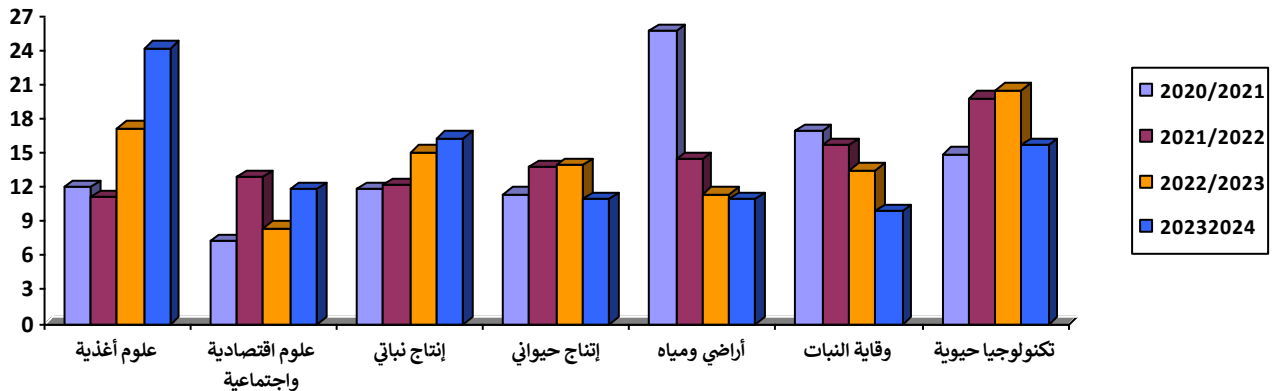


يلاحظ تطور معدلات الإقبال على البرنامج خلال الأعوام الدراسية 2021/2020، 2022/2021، 2023/2022، وباعتبار عام 2024/2023 سنة الأساس يتضح تزايد عدد الطلاب الملتحقين بالبرنامج عام 2022/2021 بنسبة بلغت نحو 98.5%، ازدادت عام 2023/2022 لتصل إلى نحو 101.5%، بينما انخفضت الزيادة عام 2024/2023 لتصل إلى نحو 82.3%. (مرفق 23/3/1).

3. معدلات الإقبال على البرنامج خلال ثلاث سنوات مقارنة بالبرامج الأخرى بالكلية:

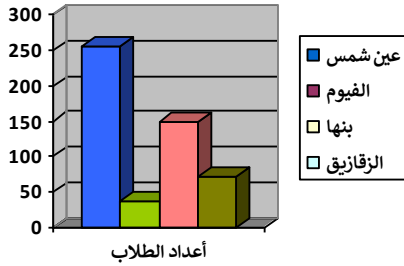
تشير البيانات الخاصة بالتوزيع النسبي لمعدلات الإقبال على البرامج المختلفة بالكلية خلال الأعوام الدراسية 2021/2020

– 2024/2023 إلى أن نسبة الإقبال على البرنامج عام 2021/2020 بلغت نحو 7.3% احتل البرنامج من خلالها المرتبة



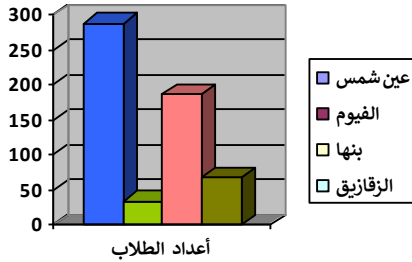
السابعة على مستوى برامج الكلية، وقد ارتفعت نسبة الإقبال على البرنامج عام 2022/2021 لتبلغ نحو 12.9% احتل البرنامج من خلالها المرتبة الخامسة على مستوى برامج الكلية، بينما انخفضت نسبة الإقبال على البرنامج عام 2023/2022 لتبلغ نحو 8.4% احتل من خلالها المرتبة السابعة على مستوى برامج الكلية، في حين ارتفعت نسبة الإقبال على البرنامج عام 2024/2023 لتبلغ نحو 11.8% احتل البرنامج من خلالها المرتبة الرابعة على مستوى برامج الكلية [\(مرفق 24/3/1\)](#).

4. أعداد الطلاب بالبرنامج خلال ثلاث سنوات مقارنة بالبرامج المناظرة في الجامعات المجاورة جغرافيا:

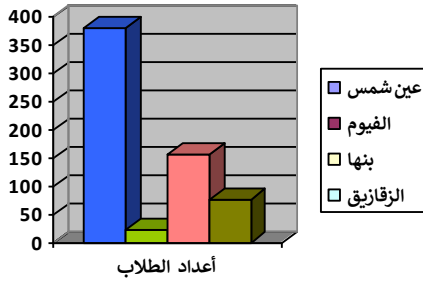


بمقارنة أعداد طلاب البرنامج بنظائريهم بجامعات الفيوم، بنها، الزقازيق عام 2022/2021 يتضح أن أعداد طلاب البرنامج بجامعة عين شمس يزيد بما يقرب من (7) مرات عن نظيره بجامعة الفيوم، ويزيد حوالي أربع مرات عن نظيره بجامعة الزقازيق، ويزيد ما يقرب من مرتين عن نظيره بجامعة بنها.

[\(مرفق 25/3/1\)](#).



وبمقارنة أعداد طلاب البرامج الأربعة عام 2023/2022 يتضح أن أعداد طلاب البرنامج بجامعة عين شمس يزيد ما يقرب من (9) مرات عن نظيره بجامعة الفيوم، ويزيد حوالي أربع مرات عن نظيره بجامعة الزقازيق، ويزيد ما يقرب من مرة ونصف عن نظيره بجامعة بنها. [\(مرفق 25/3/1\)](#).



وبمقارنة أعداد طلاب البرامج الأربعة عام 2024/2023 يتضح أن أعداد طلاب البرنامج بجامعة عين شمس يزيد ما يقرب من (16) مرة عن نظيره بجامعة الفيوم، ويزيد حوالي خمس مرات عن نظيره بجامعة الزقازيق، ويزيد ما يقرب من مرتين ونصف مرة عن نظيره بجامعة بنها. [\(مرفق 25/3/1\)](#).

5. توافق مواصفات خريج البرنامج مع احتياجات سوق العمل:

- يتبنى برنامج العلوم الاقتصادية والاجتماعية - كلية الزراعة - جامعة عين شمس المعايير القومية الأكاديمية المرجعية NARS التي تتوافق مع مواصفات سوق العمل المتجددة ومن ثم تعديل أهداف البرنامج وبالتالي تعديل توصيف المقررات الدراسية بما يحقق نواتج التعلم المستهدفة من معارف ومهارات ذهنية ومهارة وعامة.
- بمقارنة المقررات الدراسية ببرنامج العلوم الاقتصادية والاجتماعية - كلية الزراعة - جامعة عين شمس بنظائرها ببرنامج العلوم الاقتصادية والاجتماعية بكليات الزراعة - جامعات بنها والفيوم والزقازيق يتضح انفراد برنامج العلوم الاقتصادية والاجتماعية - كلية الزراعة - جامعة عين شمس بتدريس بعض المقررات الدراسية هي: إحصاء تحليلي (مستوى ثان)، إعلام تنموي ريفي (مستوى ثالث)، مناهج البحث في العلوم الاجتماعية والاقتصادية (مستوى ثالث)، السكان الريفيون (تحليل

ديموجرافي - مستوى رابع)، إستراتيجيات وبرامج التنمية الريفية (مستوى رابع)، تسويق زراعي متقدم (مستوى رابع)، نظريات الإعلام وإستراتيجيات الاتصال والإقناع (مستوى رابع)، التقييم الاجتماعي للمشروعات (مستوى رابع)، التغيير الاجتماعي (مستوى رابع)، تحليل المضمون الإعلامي الريفي (مستوى رابع)، اقتصاديات البيئة الزراعية (مستوى رابع)، اقتصاد مؤسسي (مستوى رابع) [\(مرفق 26/3/1\)](#).

يتم تحديث مقررات البرنامج بما يتمشى مع متغيرات السوق (المحلي والعالمي) وبما يتطلبه سوق العمل من خلال استطلاع آراء أصحاب الأعمال. فيما يتعلق بالمهارات الواجب توافرها في خريج برنامج العلوم الاقتصادية والاجتماعية للالتحاق بسوق العمل [\(مرفق 27.3.1\)](#). وكذلك من خلال استطلاع خريجي البرنامج عن المهارات الواجب توافرها في خريج البرنامج والمؤهلة للالتحاق بسوق العمل [\(مرفق 28.3.1\)](#).

6. الإمكانيات والتسهيلات المادية اللازمة للعملية التعليمية والبحثية بقسمي البرنامج:



1/6 تقديم بيئة تعليمية مميزة من حيث القاعات الدراسية المزودة بأحدث الوسائل التعليمية (مثل Data show وغيرها من الوسائل التعليمية) وهي جيدة الإضاءة والتهوية، مع إتاحتها لطلاب البكالوريوس والدراسات العليا لاستخدامها في الندوات وحلقات النقاش وغيرها [\(مرفق 29/3/1\)](#).



2/6 توافر معلمي الحاسب الآلي وهما متصلان بشبكة الإنترنت لاستخدامهما في البحوث العلمية من خلال الاتصال بينك المعرفة المصري وغيره من المواقع المهمة بقضايا البحث العلمي على شبكة المعلومات الدولية، وهما مزودان بأجهزة تكييف لتوفير التهوية المناسبة، فضلاً عن استخدامهما لتدريب الطلاب في بعض المقررات الدراسية في مجال التخصص على كيفية التعامل مع حزم برامج التحليل الإحصائي [\(مرفق 30/3/1\)](#).



3/6 يتوافر بقسمي البرنامج مكتبة خاصة، وهما مزودتان بالعديد من المراجع والرسائل العلمية في مجالات التخصص واللغات تكونتا أساساً من إسهامات أعضاء هيئة التدريس بالبرنامج، بالإضافة إلى مؤلفاتهم من كتب علمية حديثة أو ما قد حصلوا عليه من دوريات [\(مرفق 31/3/1\)](#).



4/6 يتوافر بقسم المجتمع الريفي معمل الإعلام الريفي، يتم استخدامه في التدريبات العملية للطلاب في أعمال التصوير ووسائل الإيضاح وإنتاج المعينات الإرشادية، ويشارك الفنيين القائمين على المعمل في أعمال تصوير الفيديو والتصوير الفوتوغرافي، كما يقومون بنقل شرائط الفيديو الخاصة بالمناقشات على اسطوانات مدمجة CD من خلال جهاز MIXER متوافر بالمعمل [\(مرفق 32/3/1\)](#).



برنامج العلوم الاقتصادية والاجتماعية الزراعية

ترجمة السمات المميزة للبرنامج باللغة الإنجليزية

Characteristics of the Economic and Social Sciences Program

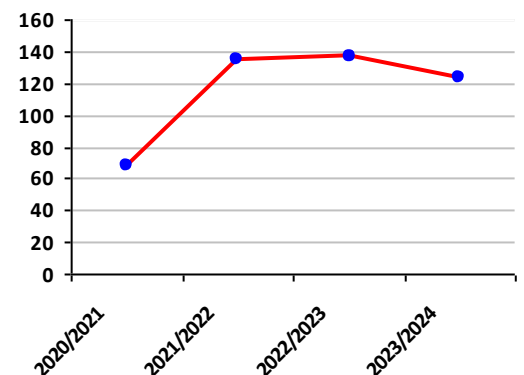
In addition to the distinctive features and competitive position of the Faculty of Agriculture - Ain Shams University, the Agricultural Economic and Social Sciences program has many features, including:

1. Historical Establishment of the program:

- The program is related to the historical situation of the Faculty of Agriculture - Ain Shams University, since the establishment of the faculty, there has been a department of agricultural economics with its three divisions: agricultural economy, agricultural cooperation, development and rural planning. The department was also managing the Higher Institute for Agricultural Cooperation at the beginning of its inception. In 1994, the Department of Rural Sociology and Agricultural Extension was established and administratively separated from the Department of Agricultural Economics, but they remained organically linked in many studies and research projects, as well as the two wings of the Agricultural Economic and Social Sciences Program.
- The geographical location of the faculty plays a comparative advantage as the program addresses companies, factories and institutions located within the scope of the college or working in areas related to agriculture, internal and external marketing and village development to train students in it.

2. Enrollment rates for the program during the past four years:

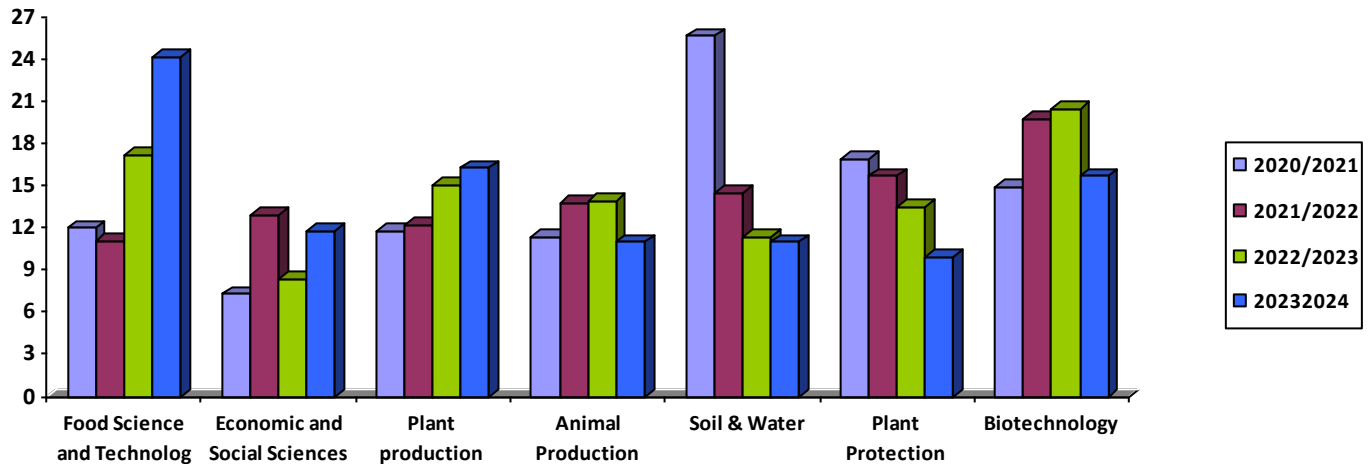
- It is noted that the demand rates for the program have evolved during the academic years 2020/2021, 2021/2022, 2022/2023, 2023/2024, and considering the year 2020/2021 as the base year, it is clear that the number of students enrolled in the program in 2021/2022 increased by about 98.5%, increasing in 2022/2023 to reach about 101.5%, while the increase decreased in 2023/2024 to reach about 82.3% ([Attachment 1/3/23](#)).



3. Enrollment rates for the program during three years compared to other programs in the college:

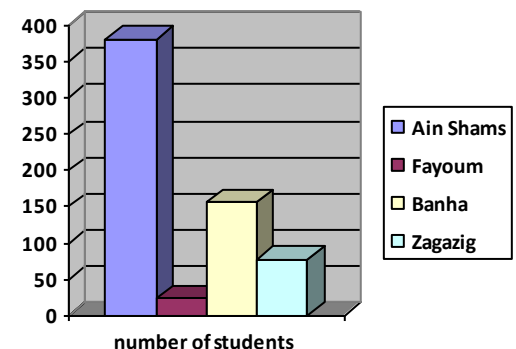
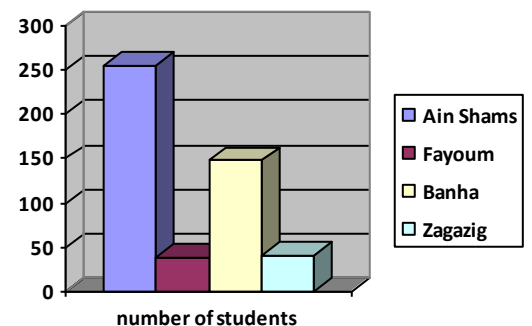
- Data on the relative distribution of the turnout rates for the various programs in the college during the academic years 2020/2021 - 2023/2024 indicate that the turnout rate for the program in 2020/2021 amounted to about 7.3%, through which the program ranked seventh

at the level of the college's programs, The turnout for the program increased in 2021/2022 to reach about 12.9%, through which the program ranked fifth at the level of the college's programs, while the turnout for the program decreased in 2022/2023 to reach about 8.4%, through which it ranked seventh at the level of the college's programs, while the turnout for the program increased in 2023/2024 to reach about 11.8%, through which the program ranked fourth at the level of the college's programs (Attachment 1/3/24).



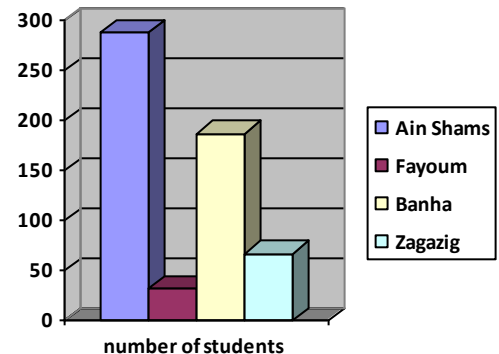
4. The number of students in the program during three years compared to the corresponding programs in neighboring universities geographically:

- By comparing the number of students of the program with their counterparts in the universities of Fayoum, Banha, Zagazig in 2021/2022, it is clear that the number of students of the program at Ain Shams University is approximately (7) times more than its counterpart at Fayoum University, and about four times more than its counterpart at Zagazig University, and almost twice more than its counterpart at Banha University (Attachment 1/3/25).
- By comparing the number of students of the four programs in 2022/2023, it is clear that the number of students of the program at Ain Shams University is approximately (9) times higher than its



counterpart at Fayoum University, about four times more than its counterpart at Zagazig University, and approximately one and a half times more than its counterpart at Banha University(Attachment 1/3/25).

- By comparing the number of students of the four programs in 2023/2024, it is clear that the number of students of the program at Ain Shams University is approximately (16) times higher than its counterpart at Fayoum University, and about five times more than its counterpart at Zagazig University, and approximately two and a half times more than its counterpart at Banha University (Attachment 1/3/25).



5. The compatibility of the specifications of the program graduate with the needs of the labor market:

- The Economic and Social Sciences Program - Faculty of Agriculture - Ain Shams University adopts the National Academic Reference Standards (NARS) that comply with the specifications of the renewable labor market, and then modifies the objectives of the program and thus modifies the course descriptions in order to achieve the targeted learning outcomes of mental, skill and general knowledge and skills.
- By comparing the courses in the Economic and Social Sciences Program - Faculty of Agriculture - Ain Shams University with their counterparts in the Economic and Social Sciences Program in the Faculties of Agriculture - Banha Universities, Fayoum and Zagazig It is clear that the Economic and Social Sciences Program - Faculty of Agriculture - Ain Shams University is unique in teaching some courses: Analytical statistics, Rural Development Media, Research Methods in Social and Economic Sciences, Rural Population (Demographic Analysis), Rural Development Strategies and Programs, Advanced Agricultural Marketing, Media Theories and Communication and Persuasion Strategies, Social Evaluation of Projects, Social Change, Rural Media Content Analysis, Agricultural Environmental Economics, Institutional Economics (Attachment 1/3/26).
- The program courses are updated in line with the market variables (local and global) and what the labor market requires through a survey of employers. Concerning the required skills that must be available in the

graduate of the Economic and Social Sciences Program to join the labor market (**Attachment 1/3/25**). As well as by surveying the graduates of the program about the skills that must be available in the graduate of the program and qualified to join the labor market

6. The financial capabilities and facilities necessary for the educational and research process in the two departments of the program:

6/1 Providing a distinctive educational environment in terms of classrooms equipped with the latest educational aids (such as data shows and other educational aids), which are well lit and ventilated, while making them available for undergraduate and graduate students to be used in seminars, panel discussions, and others.



6/2 Availability of two computer labs that are connected to the Internet for use in scientific research by contacting the Egyptian Knowledge Bank and other sites interested in scientific research issues on the International Information Network. They are equipped with air-conditioning devices to provide appropriate ventilation, as well as used to train students in some courses in the field of specialization on how to deal with statistical analysis software packages.



6/3 The two departments of the program have 2 private libraries,, and they are equipped with many references and theses in the fields of specialization, which were mainly formed from the contributions of the program's faculty members, in addition to their recent scientific books or what they may obtain from periodicals.



6/4 The Rural Sociology and Agricultural Extension department has a rural media lab, which is used in practical training for students in photography, illustrations and the production of guidance aids. The technicians in charge of the lab participate in video shooting and photography, and they transfer video tapes of the discussions on CDs through The MIXER device is available in the laboratory.

